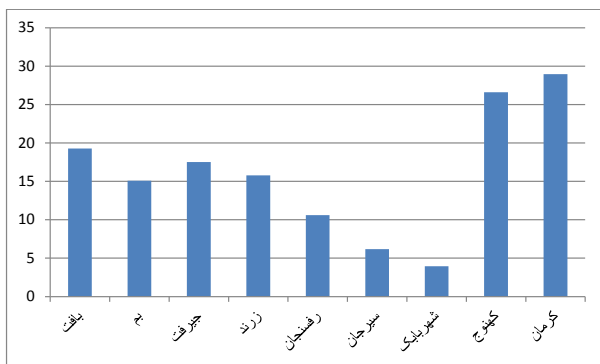


کنند برای جبران عدم تعادل تراز حساب‌های خود ناگزیر به استقراض از بانک مرکزی هستند که این عمل سبب افزایش «بدهی بانک‌ها به بانک مرکزی» می‌شود.

با این توضیح مشخص می‌شود که شهرهای استان کرمان را می‌توان به سه دسته تقسیم نمود. دسته اول بانکهای شهرستان‌های کهنوج و جیرفت قرار دارند که بسیار بیش از سپرده‌های موجود، تسهیلات داده‌اند و در این راستا انحرافات شدید دارند.

در دسته دوم شهرستان‌های کرمان، زرنده، بم و بافت قرار دارند که شاخص فوق در آنها کمی بیش از نسبت یک می‌باشد و هم تراز سپرده، تسهیلات ارائه نموده‌اند. دسته سوم اما شهرستانهای رفسنجان، سیرجان و شهر بابک قرار دارند که نسبت کمتری از سپرده‌های خود را به تسهیلات اختصاص داده‌اند.

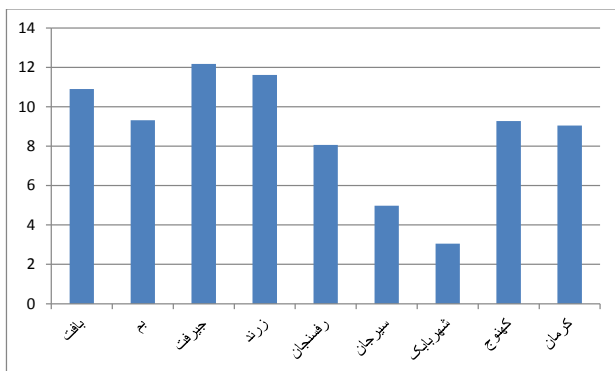
پس از بررسی تراز میان سپرده‌ها و تسهیلات، مسئله مهم دیگر، میزان مطالبات بانکی است. بررسی این شاخص می‌تواند میزان ضربه پذیری شهرستانهای استان کرمان را نشان دهد در ادامه میزان مطالبات بانکی به ازای هر فرد در شهرستانهای استان کرمان نشان داده شده است.



همانطور که مشخص است مطالبات بانکی سرانه در شهرستانهای کرمان و کهنوج از مقدار بسیار بالایی برخوردار است البته بخشی از آن می‌تواند به دلیل آن باشد که همانطور که پیشتر نشان داده شد بانکهای این دو شهرستان تسهیلات سرانه بالاتری ارائه داده‌اند. بنابراین شاید نسبت مهمتر، میزان مطالبات به تسهیلات بانکی باشد که در نمودار زیر نشان داده شده است.

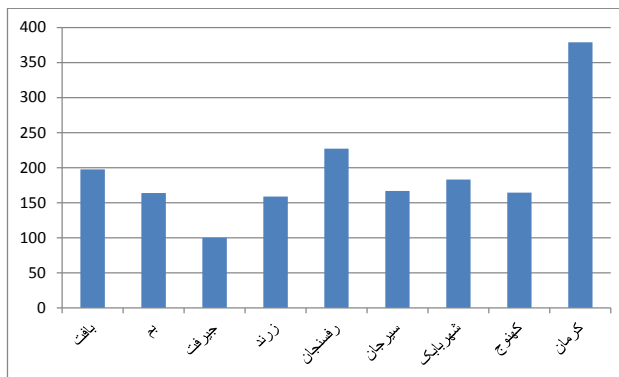
همان طور که نتایج فوق نشان می‌دهد ساکنان جیرفت تقریباً به اندازه ۱۲ درصد از تسهیلات دریافتی، مطالبات عقب افتاده دارند. این نسبت در شهرستان‌های زرنده و بافت نیز بیش از ۱۰ درصد است. از سوی دیگر شهرستانهای سیرجان و شهر بابک از کمترین نسبت مطالبات به تسهیلات برخوردارند و ساکنان شهر بابک تقریباً به اندازه ۳ درصد از تسهیلات بانکی، مطالبات عقب افتاده دارند.

در مجموع بررسی فوق نظام بانکداری در استان کرمان را از زاویه سپرده‌ها، تسهیلات و مطالبات مورد تجزیه و تحلیل قرار داد و مشاهدات نشان داد که بانکهای شهرستانهای جیرفت و کهنوج از بیشترین انحراف (اضافه برداشت) برخوردار بوده‌اند و از سوی دیگر بانکهای شهرستانهای جیرفت، زرنده و بافت دارای نسبت مطالبات به تسهیلات بالاتری بوده‌اند.

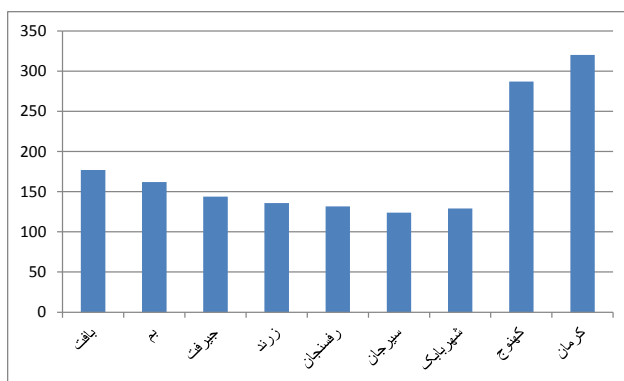


* عضو هیات علمی دانشگاه ولی عصر رفسنجان

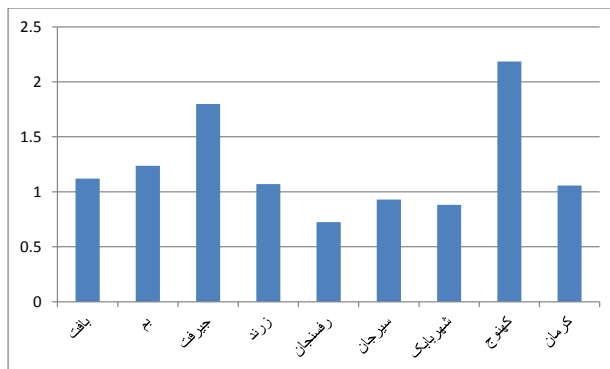
هر چند نمودار فوق حاکی از اختلاف معنادار سپرده‌های بانکی شهر کرمان با دیگر شهرستان‌های آن دارد اما با توجه به جمعیت هر شهر، محاسبه سپرده سرانه می‌تواند این مقایسه را روشن‌تر نماید. نمودار زیر سپرده‌ها به ازای هر فرد در شهرستانهای مختلف استان کرمان را نشان می‌دهد.



نمودار فوق حاکی از آن است که افراد شهر کرمان بیشترین سپرده بانکی به ازای هر فرد را دارا بوده و پس از آن شهرستانهای رفسنجان، بافت و شهر بابک قرار دارند. در مقابل سپرده سرانه، مقدار تسهیلات سرانه شهرستان‌های مختلف استان در نمودار زیر آورده شده است.



همان طور که مشخص است بانکهای شهرستانهای کرمان و کهنوج با اختلاف قابل توجه بیشترین تسهیلات به ازای هر فرد را ارائه داده‌اند. با توجه به دو نمودار فوق، در نمودار زیر نسبت تسهیلات به سپرده (با کسر الزامات قانونی) آورده شده است.



نسبت تسهیلات به سپرده‌ها از مهم‌ترین شاخص‌هایی است که مدیریت منابع و مصارف بانک‌ها را به تصویر می‌کشد.

به عبارت دیگر، این نسبت میزان اتکا بر منابع سپرده‌ای بانک‌ها برای اعطای تسهیلات به بخش غیردولتی را ارزیابی می‌کند. اگر بانک‌ها بیش از سپرده‌های خود تسهیلات پرداخت